

## TRANSPARANTE OVERKAPPING VOOR HAAGS GEMEENTEMUSEUM

**De binnentuin van het Gemeentemuseum in Den Haag ondergaat momenteel een grote metamorfose, waarbij het museum wordt verrijkt met een groots glazen atriumdak.**

Aan het monumentale gebouw van H.P. Berlage (1859-1934) ligt een geometrisch ontwerpsysteem ten grondslag dat gebaseerd is op de bakstenen koppenmaat van 110 millimeter. Deze maatsystematiek en het gedachtegoed van Berlage vormen een belangrijk uitgangspunt in het architectonische ontwerp van Braaksma & Roos Architecten voor de overdekte binnentuin. Het abstracte glazen dak boven de staalconstructie van kolommen en balken is een verwijzing naar Berlage. Vanwege het uitdagende volledig glazen dak is Octatube als specialist in dragende glasconstructies al in een vroeg stadium in het bouwteam betrokken bij haalbaarheidstudies en de ontwerpvarianten. Voor deze 'Design & Build' opdracht treedt Octatube tevens op als hoofdaannemer.

De binnentuin werd door Berlage altijd gezien als ontmoetingsplaats voor de bezoekers van het museum in de zomer. Deze functie wordt straks weer - door alle seizoenen heen - in ere hersteld. Daarnaast wordt de routing van het museum verbeterd.

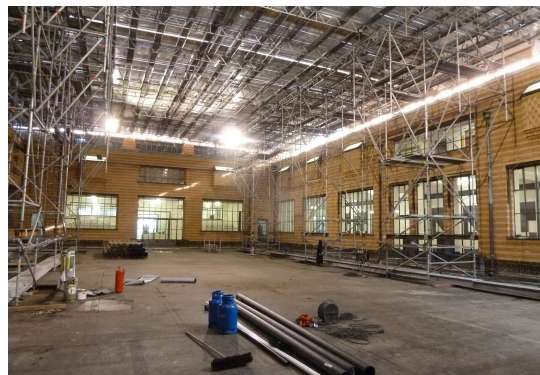
De overkapte binnentuin biedt voor het museum tevens de mogelijkheid voor een publieksontvangst 'met allure' te creëren. Er is ook gelegenheid voor een zijprogramma met speciale tentoonstellingen en bijvoorbeeld modeshows. De binnenplaats met een oppervlakte van 700 vierkante meter biedt ruimte aan grote groepen tot 700 personen, hetgeen een grote meerwaarde is voor de stad Den Haag.

De constructie van het glazen dak bestaat uit meer dan 200 extra witte glazen vinnen, waarvan de helft hangt aan transparante glazen hoofdvinnen van meer dan 10 meter lang. De glasvinnen zijn afgedekt door geïsoleerde glaspanelen. Er is bewust gekozen om alle glascomponenten in low iron glas te maken, waardoor ze extra transparant zijn en in de binnenruimte geen verkleuring van objecten veroorzaken.

Het dak wordt gedragen door 8 stalen kolommen, maar de belastingen (zoals van sneeuw) worden voor een deel ook afgedragen op het monumentale museumgebouw. Behalve de vooruitstrevende glasdetailering biedt de overkapping en renovatie van de binnentuin ook uitdagingen met betrekking tot hemelwaterafvoer, het binnenklimaat, koeling, elektra voorzieningen, akoestiek en brandveiligheid. De interdisciplinaire aanpak van het bouwteam leidt tot integrale oplossingen van deze thema's.

Het ontwerp en de bouw van het project zijn nauw afgestemd met de Rijksdienst voor het Cultureel Erfgoed, Monumentenzorg, de Welstand, en de gemeente Den Haag. Met de integratie van verschillende specialisten wordt de bouwtijd zo kort mogelijk gehouden en de overlast voor het museum beperkt. Begin oktober zijn de voorbereidende werkzaamheden gestart. Er is reeds een extra bouwvloer opgebouwd waardoor het mogelijk is om - in de aanstaande winterperiode - op twee niveaus tegelijk te werken: op de begane grond en ter hoogte van het dak.

De oplevering staat gepland op 14 maart 2014.



T: 070 3381111  
gemeentemuseum.nl  
@gemeentemuseum

BRAAKSMA & ROOS  
ARCHITECTENBUREAU  
T: 070 3615363  
braaksma-roos.nl



T: 015 7890000  
octatube.nl  
@octatube



T: 010 4433666  
royalhaskoningdhv.com  
@rhdhv