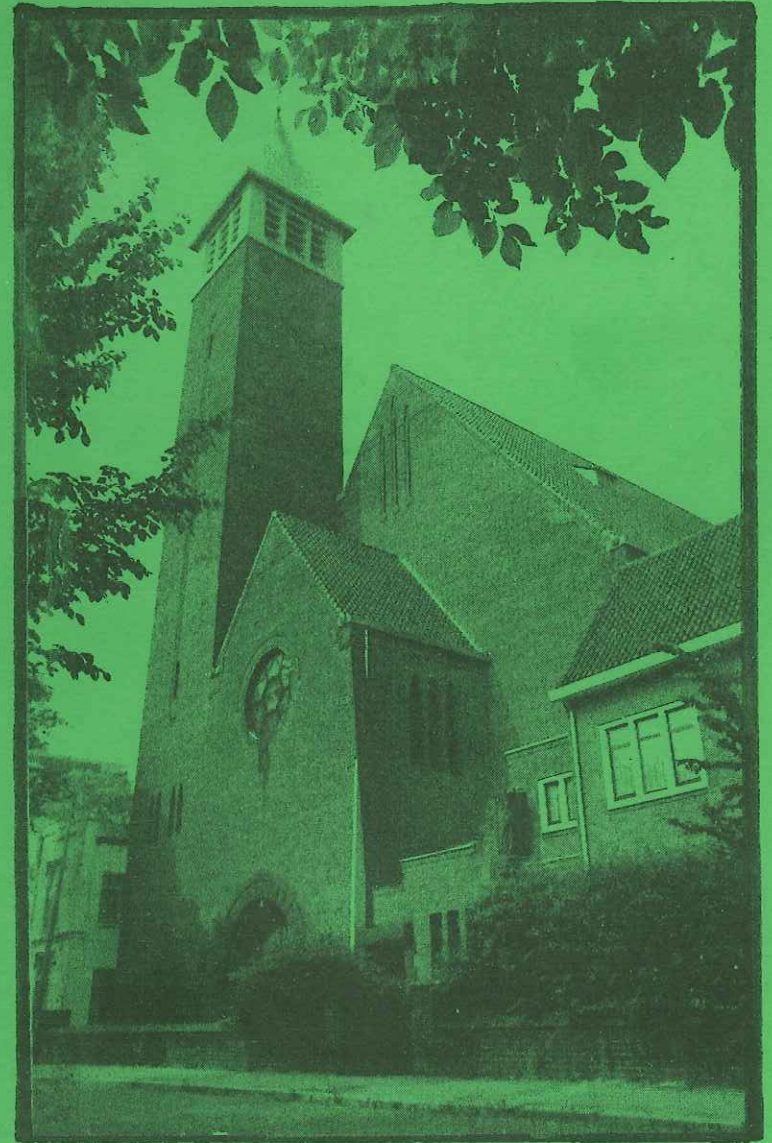


**DE H. ANTONIUS ABTKERK**



**Een uniek Schevenings monument**



Uitgave van de Stichting Vrienden van de Abt

11<sup>de</sup> herziene druk 2012

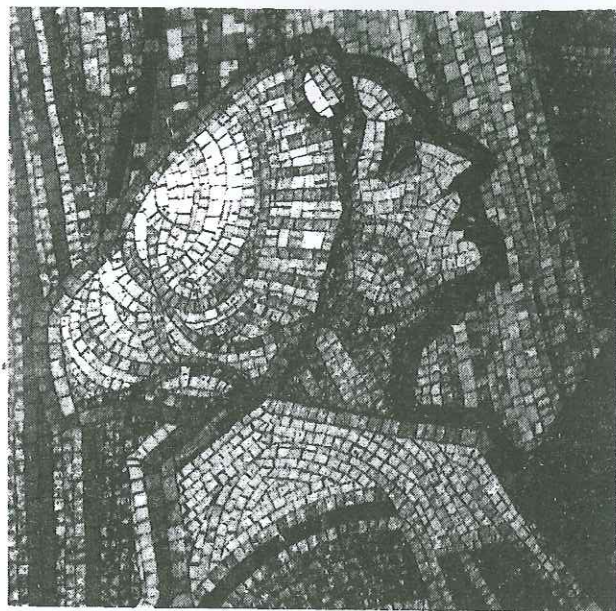




## INHOUD

Hoofdstuk	Pagina
Geschiedenis van de parochie	1
1 De H. Antonius Abtkerk van 1927	5
2 De mozaïeken	6
2.1 Het Gedenkmozaïek in het priesterkoor	7
2.2 Overige mozaïeken van het priesterkoor	9
2.3 Mozaïeken van Maria-, Jozef- en Theresia-altaar	10
2.4 De Kruisweg-mozaïeken	10
2.5 Het Engelenmozaïek	12
3 De Triomfboog	14
4 Het kerkmeubilair; preekstoel - communiebanken - altaren	16
5 De glas-in-loodramen	19
6 Het orgel en de klokken	21
7 Interieurwijzigingen sinds 1927	22
8 Mozaïekkunst in het algemeen	24
8.1 Namen van personen in de Gedenkmozaïek	25
Uitvoerende kunstenaars:	26
9 Antoon Molkenboer	26
9.1 Gebroeders Brom en de Edelsmidse	28
10 Architectuur	30
10.1 Architect Ir. Josef Th. J. Cuypers	31
10.2 Architect Pierre J. J. M. Cuypers	32
11 Ontstaan Werkgroep en Stichting	33





Detail van het grote Gedenkmozaïek

## Geschiedenis van de parochie

Het dorp Schevevingen, tot ongeveer 1280 rechtskundig verbonden met Monster, is zeer waarschijnlijk ouder dan 's-Gravenhage, waarvan het sinds eind 13e eeuw deel uitmaakt. Ofschoon in 1984 het 700-jarig bestaan van het dorp werd gevierd, zijn door opgravingen door de gemeentelijke Archeologische Dienst sporen blootgelegd die duiden op agrarische nederzettingen, stammend uit de Karolingische tijd van de 8e eeuw; ruim 1100 jaar geleden.

Met de katholieke geschiedschrijving van Schevevingen is het niet anders gesteld; ook daarvoor is het prille begin nauwelijks aan te geven. Het is aannemelijk dat hier evenals elders in het kustgebied Ierse monniken in de 7e eeuw werkzaam zijn geweest. Vast staat alleen dat in 1357 door graaf Willem V van Beieren in Schevevingen een kapel werd gesticht die hij toevertrouwde aan de zorgen van Norbertijner monniken van de Abdij van Middelburg. Tot Schutspatroon van de kapel werd Antonius Abt (de Grote) gekozen, een Egyptische kluizenaar uit de 3e eeuw die de grondslag legde voor het christelijke monnikendom.



*De eerste parochiekerk omstreeks 1630 aan de Keizerstraat, ca. 1470 gebouwd en toegewijd aan Antonius Abt, patroon van de parochie. Sinds de Reformatie in gebruik bij de Hervormde Gemeente Schevevingen.*

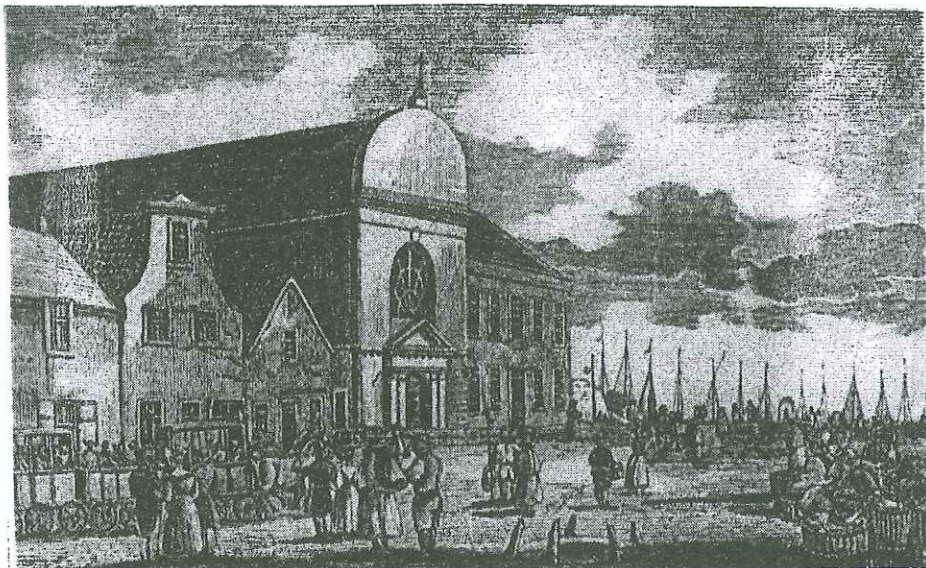


In 1419 kreeg de kapel de status van parochiekerk en toen Scheveningen dichter bevolkt raakte, werd de kapel vervangen door een kerkgebouw dat in gebruik bleef voor de katholieke eredienst tot circa 1578. Met de komst van de Reformatie ging deze kerk over in protestantse handen en de kleine getrouwe katholieke gemeenschap bleef tot 1830 verstoken van een eigen kerkgelegenheid.

Op 30 november 1813 repatrieerde prins Willem van Oranje uit Engelse ballingschap en kwam met zijn gevolg in Scheveningen aan land, op welke plek later een herinneringsobelisk zou worden opgericht - 'de Naald'.

Als koning Willem I zou hij de geschiedenis ingaan. Reeds in ballingschap had hij vrijheid van godsdienst in het vooruitzicht gesteld. Eerst na herhaalde verzoekschriften gaf de koning in 1830 verlof tot de inrichting van een kerkgelegenheid voor de katholieke bevolking van Scheveningen.

Daartoe werd een kerkzaaltje ingericht in de bovenzaal van het logement en koffiehuis Hof van Holland, gelegen aan de Kerkwerf schuin tegenover de voormalige H. Antonius Abtkerk aan de Keizerstraat, die ook na 1813 in protestantse handen is gebleven.



*De tweede parochiekerk aan de toenmalige Kerkwerf, ingewijd  
24 juli 1834, buiten gebruik sinds 1857*

Twee jaar later bood de eigenaar van het logement zijn pand te koop aan voor 3.500,-. Het kerkbestuur kocht het pand en gaf architect Tollus opdracht een ontwerp te maken voor de verbouwing van het perceel tot kerkje, dat plaats moest bieden aan 180 kerkgangers. In 1833 hechtte de koning zijn goedkeuring aan het ontwerp en hij schonk zowaar f 9000,- als bijdrage in de kosten.

Dit simpele kerkje dat volgens tijdgenoten leek op een 'lange met pannen bedekte schuur' werd 24 juli 1834 ingewijd. Lang heeft het geen dienst gedaan want al vrij spoedig bleek het te klein voor de gestaag toenemende bevolking en de badgasten, die Scheveningen als badplaats ontdekten.

In 1855 kreeg het kerkbestuur toestemming van het bisdom Haarlem van de gemeente 's-Gravenhage een perceel grond te kopen, gelegen aan de (Oude) Scheveningseweg voor de bouw van een grote kerk met pastorie.

Het werd een neogotisch gebouw, ontworpen door B.M. Schreijer en de bouwkosten, die f 51.000,- bedroegen, werden voor een derde deel betaald door bouwpastoor Snickers, de latere aartsbisschop van Utrecht.

De overheid gaf een bijdrage in de bouwkosten van f 7.500,-. De kerk werd 29 maart 1857 in gebruik genomen en al in 1882 vergroot om ruimte te scheppen voor het groeiend aantal kerkgangers. In 1905 volgde een tweede uitbreiding, waardoor het aantal zitplaatsen toenam tot 600, maar het was toen al duidelijk dat de kerk toch te klein was voor de nog steeds groeiende parochie.



*De derde parochiekerk aan de Scheveningseweg,  
ingewijd 29 maart 1857, afgebroken in 1925*



Deze groei liep parallel met de economische ontwikkeling van Scheveningen, waar in 1904 een eigen vissershaven in gebruik werd genomen. Ook het toerisme werd steeds belangrijker. Op de plaats van het oude houten badhuis van Jacob Pronk verrees het Kurhaus en daarnaast verschenen andere beroemde kusthotels zoals het Grand Hotel, Oranje Hotel, Palace, Savoy en Rauch.

Op de strandmuur werd een boulevard aangelegd en als sluitstuk werd het wandelhoofd in zee gebouwd - 'De Pier' - die in 1944 door de Duitse bezetter zou worden afgebroken, bevreesd als zij waren voor een Engelse invasie.

Genoemde ontwikkelingen gingen gepaard met een sterke bevolkingsgroei en daardoor steeg ook de behoefte aan meer kerken. Tussen 1898 en 1916 werd een aanzienlijk deel van het uitgebreide kerkelijk grondgebied van de H. Antonius Abtparochie afgesplitst ten behoeve van de bouw van vier nieuwe kerken. In 1912 werd bovendien een houten bijkerkje met 550 zitplaatsen gebouwd aan de van Beverningkstraat, ter ontlasting van de met plaatsgebrek kampende Abtkerk aan de Scheveningseweg.

In 1924 kreeg bouwpastoor H.J. van de Ven toestemming om de intussen bouwvallig geworden kerk af te breken en op dezelfde plaats een grotere kerk te bouwen met 900 zitplaatsen.

In de tuin van villa Plantlust aan de Scheveningseweg 90 werd een noodkerkje geplaatst en de villa zelf diende tijdelijk tot pastorie.

De nieuwe kerk werd gebouwd naar een ontwerp van de architecten Jos en Pierre Cuypers en de bouwopdracht ging naar aannemer G. Nollen voor de som van f 416.790,-.

De eerste steen werd gelegd op 10 februari 1926 door deken A. Th. van Dam en een oorkonde in loden bus werd ingemetseld.

Na een voorspoedige bouw werd de nieuwe kerk op 29 september 1927 ingewijd door de bisschop van Haarlem, mgr. A.J. Callier.

Over dit kerkgebouw - het vierde sinds de stichting van de Antoniuskapel in 1357 - handelen de volgende bladzijden.



*De vierde- en huidige parochiekerk aan de Scheveningseweg 235, ingewijd 29 september 1927*

### **1. De H. Antonius Abtkerk van 1927**

Op het moment dat de toenmalige pastoor van de H. Antonius Abtparochie zijn plan kon verwezenlijken - het bouwen van een grotere kerk - was de uitvoering daarvan een nog grotere opgave.

Een kerk is een huis van God ten dienste van de gemeenschap, een plaats, de eredienst waardig. Dienst en eredienst vinden hun verbondenheid in het kerkgebouw. Dit gebouw moet beantwoorden aan het doel: de mensen



dichter bij God te brengen, de levensopgave van elke priester, dus ook van deze pastoor.

Waar zou er beter aan kunnen worden herinnerd dan aan een gebeurtenis uit het recente verleden die deze band - God en de mensen - zo sterk had doen voelen? Er was destijds, in 1848, een cholera-epidemie uitgebroken welke aan veel inwoners van het vissersdorp Scheveningen het leven kostte. Op aansporen van de toenmalige pastoor Schagt werden indringende gebedsdiensten gehouden bij de uitstelling van het Allerheiligst Sacrament.

Merkwaardigerwijze deden zich van stond af aan geen sterfgevallen meer voor en zij, die door de cholera besmet waren, genazen in heel korte tijd. De niet te verklaren snelle afloop van de epidemie werd algemeen aangenomen als een wonderbare gebedsverhoring.

Deze gebeurtenis zou de rode draad worden in de uitwerking van de plannen die tot een waardig en esthetisch verantwoord kerkgebouw moesten leiden. Achtereenvolgens krijgt de lezer een indruk van het mozaïekwerk, het bronswerk, de ramen en de, dit alles dragende, architectuur, waarin ook duidelijk wordt hoe de buitenkant van een kerk ondergeschikt is aan het interieur.

## 2. De Mozaïeken

De mozaïeken omvatten het Maria- en Jozefaltaar, de 14 Kruiswegstaties, de Engelengroep boven de hoofdingang en het Gedenkmozaïek in de absis achter het Hoogaltaar.

Antoon Molkenboer (1872-1960) heeft de mozaïeken in deze kerk ontworpen. Hij studeerde aan de Rijksacademie voor Beeldende Kunsten te Amsterdam in de periode dat de kunst van het 'mozaïek bouwen' als leervak bij het academisch onderwijs werd ingevoerd door Richard Roland Holst. In die jaren groeide in Europa opnieuw belangstelling voor de oude mozaïektechniek, vooral in Venetië waar in de ateliers van Salvatie getracht werd de oorspronkelijke techniek tot nieuwe bloei te brengen.

Molkenboer was destijds een van de weinigen die grote belangstelling toonde voor deze kunstvorm. Hij maakte grondige studie van de mozaïektechniek in Ravenna, Palermo, Venetië en ook in Frankrijk en hij bekwaamde zich door het maken van kleine werkstukken.

Zijn aldus verkregen kennis en vaardigheid raakte al spoedig bekend in kunstkringen en zo was het niet verwonderlijk dat hij in 1925, mede op aandringen van architect Jos Cuypers, opdracht kreeg van pastoor van de

Ven voor het maken van een mozaïekontwerp, bestemd voor de absis van de nieuwe H. Antonius Abtkerk. Van de Ven kende Molkenboer reeds van diens befaamde wandschilderingen in het St. Franciscus Gasthuis te Rotterdam, die tijdens het bombardement van 1940 verloren gingen.

Molkenboer verdiepte zich in de wonderlijke feiten die zich in 1848 bij de cholera-epidemie hadden voorgedaan. Na een intensieve studie vervaardigde hij in oktober 1925 de eerste ontwerpschetsen op 1/20 van de ware grootte. Zijn uiteindelijke ontwerp werd alom geprezen en na verkregen goedkeuring vervaardigde hij op ware grootte werktekeningen, "cartons" genoemd. Dit gebeurde in de aula van de parochieschool aan de Cornelis Jolstraat 117, waar zijn echtgenote en kinderen voor hem poseerden als ook andere inwoners van Scheveningen die met naam en toenaam bekend zijn. Zie hiervoor hoofdstuk 8.1 in dit boekje.

Op de 'cartons' gaf Molkenboer nauwkeurig de kleuren en de gewenste zetting aan van de mozaïeksteentjes en hij liet bij verschillende ateliers proefstukken vervaardigen. Na rijp beraad droeg hij de uitvoering van het omvangrijke werk op aan het atelier van Mauméjean Frères te Parijs, waar drie jaar lang ambachtelijk werd samengewerkt met 12 Italiaanse mozaïekwerkers.

Voor meer informatie over de mozaïekkunst zie hoofdstuk 8 in dit boekje.

### 2.1 Het Gedenkmozaïek in het priesterkoor

Het Gedenkmozaïek heeft een afmeting van 12.00 x 17.40 meter en is het enige grote mozaïek in ons land en waarschijnlijk ook het grootste in Europa benoorden de Alpen. Circa twee miljoen steentjes zijn erin verwerkt.

De wonderbare gebedsverhoring van 1848 beeldde Molkenboer als volgt uit:

*midden onder:*

de lijdende mensheid, verstrikt in doornen, tussen de verdorde takken van de levensboom;

*links en rechts van de absis:*

biddende Scheveningers, afgebeeld tegen een gele achtergrond van duinzand, rollende golven en daarboven de blauwe hemel;

*in het midden:*

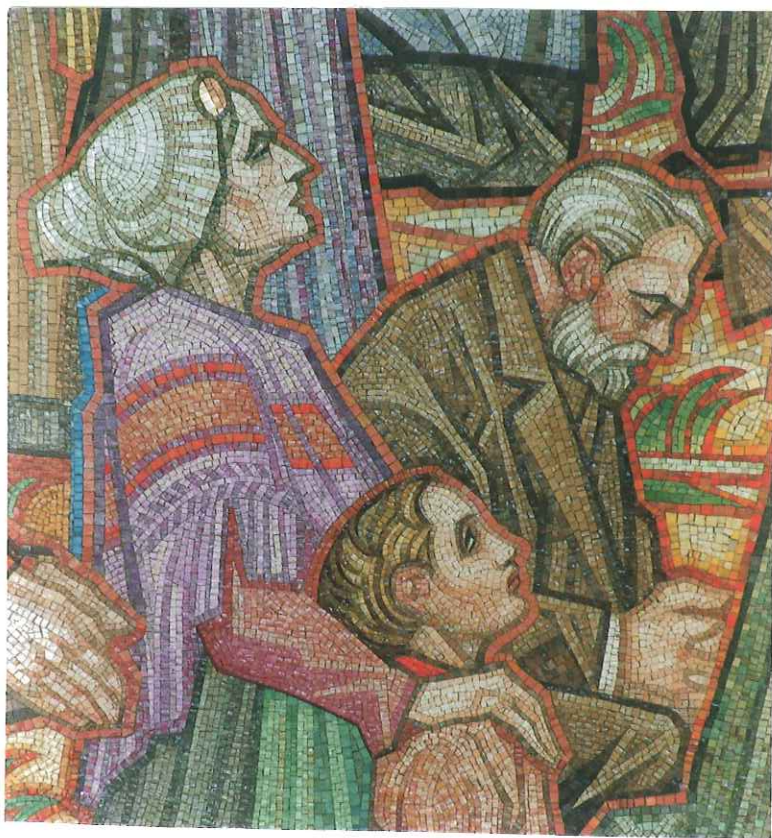
het stralende Heilig Sacrament in het vlammeende vuur van de Liefde; daarboven de mens, lichamelijk en geestelijk genezen krachtens het gebed, opgaand naar de verrezen Christus, daarbij ondersteund door twee engelen.



Christus, triomferend over de dood (Verrijzenis), omgeven door palmen (overwinning) en een opbloeiende levensboom; in levendige kleuren en stralend goud. De palmen symboliseren de victorie van Christus. De in levendige kleuren opbloeiende levensboom symboliseert het eeuwig leven. Achter het Hoogaltaar in de muur van de absis is de beschrijving van de cholera-epidemie vastgelegd in een mozaïektableau.

Over de gehele breedte van het Gedenkmozaïek staat de tekst:

*'Mementote mirabilium quae fecit ipse Dominus Deus noster'  
'Gedenk de wonderbaarlijke dingen die God onze Heer gedaan heeft!'*



*Detail uit gedenkmozaïek*

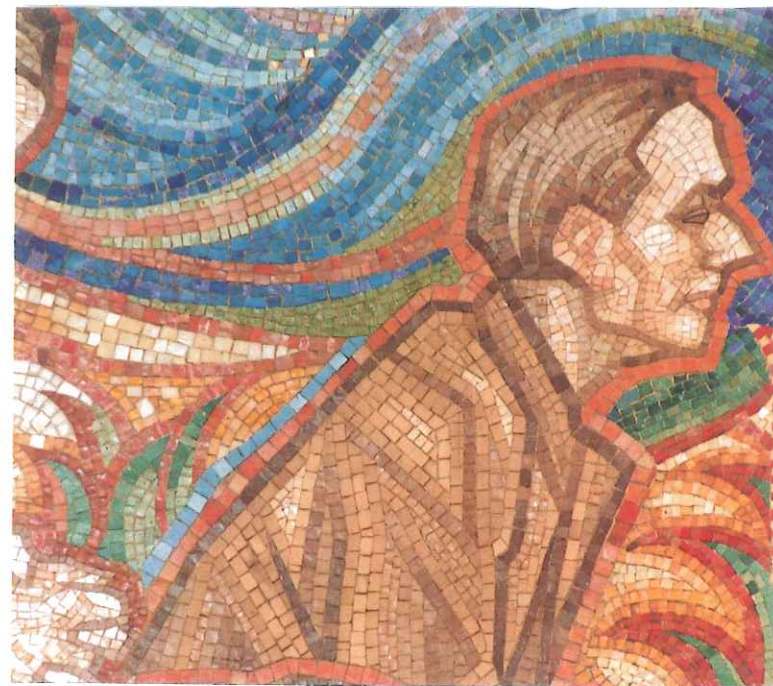
## 2.2 De overige mozaïeken van het priesterkoor

De mozaïeken van het Hoogaltaar en de twee zij-altaren zijn door een brede mozaïekband met elkaar verbonden.

Onder de triomfboog is het wapen afgebeeld van Paus Pius XI (1922-1939) met tiara en sleutels; adelaar en veld met drie rode bollen duiden op zijn Noord-Italiaanse adellijke afkomst (familie Ratti).

Boven de ingang van de sacristie bevindt zich het in mozaïek uitgevoerde bisschopswapen van Mgr. A.J. Callier van Haarlem (1903-1928): veld met scheepje (loods) en ochtendster, met de spreuk 'In fide nihil hesitans' = 'in het geloof nooit weifelend'.

Boven de ingang van de tegenoverliggende hulpsacristie bevindt zich het wapen van bisschop J.D.J. Aengenent van Haarlem (1928-1936): 'Justitia et Pax' = 'rechtvaardigheid en vrede'.



*Detail uit gedenkmozaïek*



### 2.3 De mozaïeken van het Maria-, Jozef- en Theresia-altaar

Het mozaïek van het Maria-altaar is geplaatst in mei 1928 en heeft in de absis een gekroond Maria-monogram, uitgevoerd in goud, zilver en paarlemoer. Het is geschonken door de dames van de Mariacongregatie. Rondom is een krans van rozen en lelies, symbolen voor Liefde en Zuiverheid. Onder de kroon de Sterre der Zee.

In een afsluitende blauwe mozaïekband onderin staat de tekst: 'Mater pulchrae dilectionis' = 'Moeder van de zuivere Liefde'.

In het mozaïek van het Jozefaltaar, geplaatst in mei 1929, zijn de symbolen van zijn gehoorzaamheid (zonnebloem) en zijn kuisheid (lelie) verwerkt. Onderin het mozaïek staat de tekst: 'Constituitem Dominum Domus Suae' = 'De Heer heeft hem aangesteld tot heer over Zijn Huis'.

Links van het Maria-altaar bevindt zich het kleine Theresia-altaar dat toegewijd is aan Theresia van Lisieux. In het mozaïek van de altaaropstand en het daarvoor staande kruisbeeld is heel goed de zetting waar te nemen van de steentjes en het onderling diepteverval, die de mozaïst de mogelijkheid biedt om schaduwaccenten aan te brengen in het mozaïek.

### 2.4 De Kruiswegmozaïeken

Het lijden en sterven van Christus is vastgelegd in 14 tafereelen, de staties, die eveneens zijn uitgevoerd in Venetiaans glasmozaïek.

De staties zijn als een doorlopend fries in de kerk aangebracht en beginnen in de N-W zijbeuk bij het Maria-altaar.

Elke statie meet 4.70 x 0.95 meter en bestaat uit drie delen: het middenvlak met lijdenstafereel, geflankeerd door twee groepen engelen, die de lijdensymbolen dragen.

De 82 verschillende engelfiguren van de Kruisweg onderbreken ritmisch de dramatische voorstellingen, Christus troostend als een koor van goede geesten.

In tegenstelling daarmee treden op tragische hoogten de duivelfiguren naar voren als symbolen van het kwaad.

De kleuren hebben een eigen betekenis: grijs zijn de mensen en hun kleding; wit-groen de engelen; wit-purper de Christus; groen het Kruis; zwart de betraande wereld; blauw de golven; rood de bloedige tranen en goud de verhevenheid en de victorie.

In de Kruisweg heeft Molkenboer getracht het morele lijden van Christus uit te drukken en niet zozeer het lichamelijke lijden. Consequent heeft hij schilderachtige effecten vermeden en getracht de essentie van elk tafereel aan te geven.



*Kruisafname*

#### 1e statie

Christus in een stralend aureool en steeds centraal in elke statie. Hier wordt hij ondervraagd door een twijfelende Pilatus (Wat is waarheid?).

De Joden fel beschuldigend - wetsrol in de hand - dreigende messen - gebalde vuisten - lanssen.

Adelaar en helmen getuigen van de Romeinse bezettingsmacht in Palestina. Engelen dragen hier de symbolen van het Heilig Sacrament: geperste druiven - brood - korenhalmen - molensteen.



### 2e statie

Meer nog dan om het lichamelijk lijden huivert Christus om de boosheid van duivelse machten, losgebroken om Zijn Kruis te verzwaren.

Engelen dragen Judas' zak met zilverlingen en de bespottingsmantel.

### 3e statie

Achtervolgende duivels (de zonden der wereld) doen Christus voor de eerste keer bezwijken onder het Kruis. Engelen dragen doornenkroon - geselkolom en geselkoorden.

### 4e statie

Christus ontmoet Zijn Moeder, die Hem omgeeft met de tedere, troostende en sterkende sfeer van haar moederliefde, hier uitgedrukt in een blauw krachtenveld.

Engelen dragen de geselzweepen - scepter - riet en het Kruis.

### 5e statie

De sterke Simon van Cyrene beurt het Kruis voor Christus op; ook hier is deze liefdesdaad uitgedrukt in een blauw krachtenveld.

Engelen dragen de spijkers van het Kruis - tangen en opschrift.

### 6e statie

Veronica snelt toe met de zweetdoek. Dit is de laatste van de drie troostende blauwe staties.

Engelen dragen zweetdoek - flambouwen en lantaarn.

### 7e statie

Deze is rechts van de hoofdingang en toont Christus, die voor de tweede keer bezwijkt onder het Kruis; wederom bestormd door helse machten.

## 2.5 Het Engelenmozaïek boven de hoofdingang

Tussen de 7e en 8e statie ontwierp Molkenboer - als sluitstuk van zijn werk in deze kerk - boven de hoofdingang een Engelenmozaïek.

Er is niet met zekerheid vast te stellen wat hij beoogde uit te drukken met dit werk. Er wordt wel geopperd dat hij de laatste dagen van Christus op aarde in symbolen heeft willen vastleggen. Dit lijkt niet zo onwaarschijnlijk, temeer nog door de plaats van dit mozaïek tussen de Kruiswegstaties. Op deze gedachte voortbordurend, zou de volgende uitleg aan dit mozaïek gegeven kunnen worden:

de engelen met lauwertak, links en rechts van het Christus-monogram, zijn een verwijzing naar de intocht van Christus in Jeruzalem (Palmпасen);

de engel met ciborie verwijst naar de Eucharistie (Laatste Avondmaal);

de engel met olielampje is een verwijzing naar Christus als het Licht van de wereld;

de engel met kroon verwijst naar Christus' Koningschap (Verhoor voor Pilatus-Joh. 18:37) 'Ge zegt het, Koning ben ik';

de engel met balsemkruik is een verwijzing naar de balseming van Christus op de avond vóór Zijn lijden (Mattheus 26:7);

de engelen met gesloten boek, uiterst links en rechts afgebeeld, zouden kunnen verwijzen naar de Bijbel; het Oude en Nieuwe Testament;

het Christus-monogram, omgeven door een doornenkroon, is voorzien van een alpha en omega, die kunnen verwijzen naar de onsterfelijkheid van Christus. (Openbaringen 1:7) 'Ik ben de Alpha en Omega, zegt God de Heer. Hij die is en die was en die komt, de Almachtige'.

Uit het vorenstaande vloeit de hoop voort van elke christen dat de dood niet het einde betekent maar de overgang is naar eeuwig leven.

In deze gedachtengang past dan ook het troostende 'In Paradisum' = ' dat de engelen u begeleiden naar het paradijs', welke antifoon wordt gezongen wanneer het lichaam van de overledene na de Uitvaart de kerk wordt uitgedragen.

### 8e statie

Deze is links van de hoofdingang en toont wenende vrouwen van Jeruzalem die diep getroffen zijn door het immense lijden van Christus.

### 9e statie

Christus valt voor de derde keer onder het Kruis. Hij nadert meer en meer de dood, die Hij zal overwinnen. Als lichtend perspectief twee troostende engelen die de duivels hebben verjaagd.

Engelen dragen de herinnering aan het verraad door de wereld: de haan van Petrus - het zwaard met oor van Machus - kolenvuur en koorden.



### 10e statie

De duivels veranderen in mensen en beginnen Christus te ontkleden.  
Engelen ter weerszijden met boven-en onderkleed van Christus en dobbelstenen.

### 11e statie

Christus wordt gekruisigd. Het wordt donker en dreigend rondom Hem op Calvarië.  
Engelen dragen stokken - hamer en zaag.

### 12e statie

Christus sterft aan het Kruis. Het firmament is zwart en gescheurd.  
Engelen aan weerszijden met drenkspons en de lans van Longius - de hoofdman - die Hem doorstak.

### 13e statie

Christus wordt van het Kruis genomen.  
Engelen met ladder - balsem en reukvazen.

### 14e statie

De graflegging besluit de 4 laatste lijdenstaferelen, die zijn uitgevoerd in grauwe tinten en in zwart.  
Engelen dragen ook hier de symbolen van de Eucharistie, zoals in de eerste statie.

De Kruiswegstaties werden geplaatst tussen mei 1928 en september 1929.

Verschillende staties werden geschonken door parochianen bij gelegenheid van een huwelijk of jubileum.

Over de mozaïekkunst en de technische details daarvan wordt verwezen naar hoofdstuk 8 van dit boekje.

In hoofdstuk 8.1 zijn de namen vermeld van hen die voor Molkenboer hebben geposeerd.

## 3. De Triomfboog

Deze zou, ook naar een ontwerp van Molkenboer, worden beschilderd met beelden uit het leven van Antonius Abt, de patroonheilige van de parochie. Geldgebrek echter maakte de uitvoering in 1927 onmogelijk. Eerst in april

1950, bij gelegenheid van de viering van het Heilige Jaar, gaf pastoor Blom - na een aanvankelijke weigering van het bisdom - opdracht dit werk alsnog uit te voeren.

Evenals in 1925 kreeg Molkenboer de beschikking over de aula van de parochieschool, waar hij tekeningen vervaardigde op ware grootte. Wegens gevorderde leeftijd liet hij zijn jonge leerling Leo van Haalen de tekeningen in verdaccio techniek aanbrengen op de triomfboog in de kerk. Deze techniek is verwant aan het fresco, doch de schildering wordt niet aangebracht op de nog vochtige pleisterlaag maar op een ondergrond van duurzame Kaim verf. Molkenboer paste deze techniek reeds toe in Rotterdam en in Los Angeles.

De schildering van de triomfboog toont de hemel en de aarde.

### De hemel

Bovenaan wordt de hemel voorgesteld door de symbolen van de H. Drievuldigheid in cirkels:

Hand (de vader) - Lam (de Zoon) - Duif (de Geest)

Direct daaronder de rots waaruit levengevend water naar de aarde stroomt. Aan weerszijden engelen in aanbidding.

### De aarde

Hier worden vier levensfasen van Antonius geschetst, willekeurig genomen op 20 - 40 - 60 en 80-jarige leeftijd.

Links onder Antonius die na de dood van zijn ouders zijn bezittingen weggeeft. Hier komt hij uit de poort van zijn huis en deelt zijn goederen en geld uit aan een invalide, een bedelaar en een behoeftige vrouw met kind. Daarboven is hij afgebeeld als kluizenaar, die, in de kracht van zijn leven, bekoord wordt door satan.

Rechts onder Antonius als prediker, die de ketterij van het arianisme afwijst en opwekt tot bekering. Figuren in dit tafereel: een ariiaan - een bekeerling - een afgodendienaar en een wellustige vrouw, die het afgodsbeeld van Astarte versiert.

Daarboven is Antonius afgebeeld als stichter van het christelijke monnikendom, als eerste richting gevend aan kluizenaars in de woestijn.

Figuren: monniken in studie - in meditatie - in extase en aan de arbeid.

Pastoor Th. Blom poseerde voor de figuur van Antonius en één der



monniken. De triomfboog heeft een afmeting van 22.00 x 5.40 meter. Molkenboer ontving in 1950 voor ontwerp en uitvoering 10.000 gulden.

#### 4. Het kerkmeubilair

Het bronzen en messing kerkmeubilair is vervaardigd in Brom's Edelsmidse te Utrecht, door de broers Jan-Eloy en Leo Brom. Meer informatie over het kunstenaarsgeslacht Brom is te vinden in hoofdstuk 9.1

Het bijzonder harmonische kerkinterieur is onder andere te danken aan het feit dat het bronswerk van preekstoel, communiebanken en altaren is aangebracht op steeds dezelfde marmersoorten:

het kostbare wit-geaderde Paonazzo violet en het groengestreepte Cipolin grec.

Andere toegepaste marmersoorten zijn het donkergroene Vert antique voor plinten en traptreden en rood-gemêleerd Rouge belge voor bekleding van wanden en pijlers.

Aan de opstelling van preekstoel, communiebanken en H. Hartbeeld ligt een dubbele symbolische gedachte ten grondslag:

- a. het Heilig Sacrament - de Eucharistie - kern van geloof, hoop en liefde;
- b. toezegging, instelling en voortzetting van de Eucharistie.

#### Geloof en Toezegging

Tegen de preekstoel is een tekst aangebracht uit het evangelie van Johannes. In dit evangelie zijn de meeste van Jezus' toezeggingen van het Heilig Sacrament verrat, zoals in zijn uitspraak:

'Ik ben het levend brood dat uit de hemel is neergedaald. Zo iemand eet van dit brood, zal hij leven in eeuwigheid'.

Zijn uitspraken stootten veel Joden af en toen Jezus de apostelen vroeg of zij misschien ook wilden heengaan, antwoordde Petrus:

'Heer, naar wien zouden wij gaan? Gij hebt woorden van eeuwig leven; wij geloven en weten: Gij zijt de Heilige Gods'. (Johannes 6:67-69)

De tekst op de preekstoel is van deze woorden afgeleid; zij hebben betrekking op het geloof in het Heilig Sacrament en tevens op de geloofsleer als geheel zoals deze vanaf de preekstoel wordt verkondigd.

#### Hoop en Instelling

In de linker communiebank staat de tekst: 'Wie dit brood eet, zal leven in eeuwigheid'.

Deze woorden van Jezus schenken ons hoop op eeuwig leven waarvan dit Sacrament het onderpand is.

Het bronzen middentafereel beeldt het Laatste Avondmaal uit, de instelling van de Eucharistie.

#### Liefde en Voortzetting

In de rechter communiebank staat de tekst: 'Die Mijn Vleesch eet, blijft in Mij en Ik in hem'.

Deze woorden van Jezus wijzen op zijn liefde voor de mensen met wie Hij innig verbonden wil blijven door dit Sacrament.

Het bronzen paneel toont de voortzetting van het eucharistisch Offermaal door de Kerk - het breken van het Brood - dat hier geschiedt door Petrus in aanwezigheid van Maria en de apostelen.

Op de sokkel van het bronzen Christusbeeld dat op één lijn is geplaatst met preekstoel en communiebanken, staat de tekst: 'Doet dit ter Mijner Gedachtenis'. Deze uitnodiging om deel te nemen aan de Eucharistie wordt hier benadrukt door het Christusbeeld dat verwijst naar het tabernakel, de rustplaats van het Heilig Sacrament.

#### Het Hoogaltaar

Het Hoogaltaar, in wezen de Offertafel, heeft strakke vormen en is uitgevoerd in Paonazzo-violet wit-geaderd marmer voor de tombe en in Cipolin-grec groen-gestreept marmer voor de altaaropstand. Deze opstand fungeert als een omsluiting van het altaarcentrum - het Tabernakel - en vormt de achtergrond voor de zes kandelaars en het altaarkruis.

Het verguld-koperen tabernakel waarvan de deurtjes in drijfwerk zijn versierd met beelden van Christus en de Samaritaanse vrouw aan de waterput, is nog afkomstig uit het vorige kerkgebouw.

Het werd in 1907 vervaardigd door Jan Hendrik Brom en het past, ofschoon afwijkend in stijl en uitvoering, prachtig in de 'moderne' omgeving.

In de kroon op het tabernakel is het zeer kostbare lapis lazuli verwerkt als teken van grote eerbied voor het H. Sacrament dat hier bewaard wordt.

In de tombe een bronzen beeldengroep, voorstellende de 4 evangelisten met Christus in het midden: Mattheus (met gevleugelde mens) Marcus (met leeuw) Lucas (met os) Johannes (met adelaar).



### Het Maria- en Jozefaltaar

In beide altaren zijn dezelfde marmersoorten verwerkt als in het Hoogaltaar. In de tombe van het Maria-altaar een reliëf in brons met een afbeelding van 'De boodschap aan Maria'. In het altaarblad de inscriptie: 'Dominus tecum benedicta tu in mulieribus' = 'De Heer is met u, gij zijt de gezegende onder de vrouwen'.

Het Madonnabeeld boven het tabernakel is een bronzen afgietsel van het oorspronkelijke oude houten beeld, afkomstig uit de vorige kerk, dat in zeer slechte staat verkeerde. Brom kreeg toestemming dit waardevolle beeld van Louis Royer (1793-1868) te restaureren en in brons te gieten. Ofschoon sterk afwijkend van de omringende decoraties, past dit barokke beeld wonderwel in het geheel.

In de tombe van het Jozefaltaar is de Vlucht naar Egypte uitgebeeld in bronzen reliëf. Het Jozefbeeld is omgeven door een gelijksoortige mandorla als rondom het Madonnabeeld op het Maria-altaar. Sint Jozef is hier uitgebeeld met een bloeiende leliestaf (symbool voor zijn zuiverheid) en een scheepje (beschermer van de Kerk).

Ook de kandelaars op alle altaren zijn overeenkomstig de stijl van het andere koper- en bronswerk ontworpen en vervaardigd door de gebroeders Brom.

Achter in de kerk bevond zich de Doopkapel, waarin een klein marmeren doopvont, afgesloten met een gladde koperen deksel. De ruimte is van de kerk afgescheiden door een bronzen hekwerk van Brom en het heeft een glas-in-loodraam van Antoon Molkenboer. In een grote cirkel een dito kleinere met daarin een duif (H. Geest) en monogram van Christus.

Niet van Brom's Edelsmidse zijn het bronzen beeld van Christus voorin de kerk; het bronzen beeldje van Theresia van Lisieux (19290 rechts van de hoofdingang en het grote bronzen beeld van Antonius van Padua in de noordelijke zijbeuk. Deze beelden werden omstreeks 1930 ontworpen door de Haagse beeldhouwer W.A. van der Winkel en gegoten bij A. Binder te Bloemendaal.

Het grote houten Fatima Mariabeeld in de Mariakapel is van de Haagse beeldhouwer Henry van Remmen, evenals het bronzen beeldje van Antonius van Padua, links van de hoofdingang.

### 5. De glas-in-loodramen

Evenals de mozaïeken zijn de glas-in-loodramen tussen 1925 en 1927 ontworpen door Antoon Molkenboer, in samenwerking met de toen nog jonge kunstschilder Christiaan de Moor (1899-1983) en de Haagse glazenier en tekenaar Lou Asperslagh (1893-1949), in wiens atelier in de Tollensstraat de zetting in lood plaats vond.

Het roosvenster in het front van de kerk is verdeeld in zes buiten- en zes binnenvlakken. In het hart een zeskant, waarin een kelk met H. Hostie. Rondom een rode doornkrans (Doornenkroon) en druiven en korenaren, symbolen van de Heilige Eucharistie.

Het glas-in-lood van de doopkapel werd in 1992 prachtig hersteld door de amateur-glazenier A.J. (Ton) de Beer, die datzelfde jaar overleed.

In 1998 werd het roosvenster geheel gerestaureerd en van een roestvast stalen omranding met voorzetzglas voorzien.

De ronde ramen die de Kruiswegmozaïeken in de zijbeuken verlichten, hebben bloemmotieven die de 12 christelijke deugden symboliseren.

In de drie meter hoge bovenramen een stralende edelsteen - symbool van het Allerheiligst Sacrament - omkranst door dezelfde bloemmotieven als in de ronde onderramen. Bovenin een groen Kruis (Hoop).

Molkenboer gebruikte deels speciaal-, deels normaal glas voor de glas-in-loodramen. Het Verkade-album van zijn dochters inspireerde hem bij de ontwerpen voor zijn bloemmotieven. De lichtval door de kleurrijke ramen verhoogt de serene sfeer in de kerk.

De deugden, in bloemsymbolen uitgedrukt in de ronde ramen, hebben tevens betrekking op de Kruiswegmozaïeken daaronder.

De verklaring van de bloemsymbolen wordt hierna globaal aangegeven, te beginnen bij het ronde raam boven de 1e kruiswegstatie, links voor in de kerk.





Bovenraam met anemonen

**DEUGD**

CONSTANTIA = STANDVASTIGHEID  
bloeit zelfs onder zeer matige omstandigheden

CASTITAS = KUISHEID  
voornamewitte bloem, symbool van zuiverheid

HUMILITAS = OOTMOED  
laag bloeiende bloem, rijk van vorm en kleur

TEMPERANTIA = MATIGHEID  
komt ook op schrale grond tot prachtige bloei

DEVOTIO = GODSVRUCHT  
vernoemd naar het Lijden (passie) van Christus, geen godsvrucht zonder lijden

FORTITUDO = STERKTE  
taai, sterke bloem, reeds bloeiend bij lage temperatuur

CHARITAS = LIEFDE  
symbool behoeft geen nadere uitleg

FIDES = GELOOF  
doet ons na de doodse winter geloven in ontluikend leven (hier ontbreekt het ronde raam)

**SYMBOOL**

= CAMPANULA

= LELIE

= VIOOLTJE

= ROZENSTRUIK

= PASSIEBLOEM

= ANEMOON

= ROOS

= SNEEUWKLOKJE

SPES = HOOP = MEIDOORN

bloeit al vroeg in het voorjaar,  
voorbode van warmte en licht

SIMPLICITAS = EENVOUD = VERGEET MIJ NIET

simpel bloempje, symbool spreekt voor zich

AMOR PROXIMI = NAASTENLIEFDE = WATERLELIE

met velen dicht bijeen, bloeiend op het  
wateroppervlak, elkaar toch ruimte gevend

PATIENTIA = GEDULD = HYACINT

de bol, lang rustend in de grond, komt eens tot rijke bloei

**6. Het orgel en de klokken**

Het orgel van de H. Antonius Abtkerk is gebouwd in 1927 door de firma Vermeulen te Alkmaar. Het is een drieklaviers romantisch instrument met een rein-pneumatische tractuur en 40 stemmen, verdeeld over een hoofdwerk, twee zwelwerken en een pedaal.

De dispositie werd in 1952 op voorstel van organist Jaap Vranken onder invloed van de "Orgelbeweging" gewijzigd.

Ondanks de dispositiewijziging is het romantische karakter bewaard gebleven.

De kerk, ontworpen in Art Deco-stijl, is rijkelijk gedecoreerd met mozaïeken en marmeren vloeren en wanden, die voor een kathedrale akoestiek zorgen. Dit bevordert de mystieke klank van het orgel in het pianissimo, terwijl het plenum een zeer voorname majesteitelijke indruk maakt.

Na langdurig overleg is tenslotte toestemming gegeven het orgel te elektrificeren om de steeds weer terugkerende problemen met de zeer trage en slecht functionerende reinpneumatische mechaniek op te lossen. Opdracht werd verleend aan Pels & van Leeuwen te Den Bosch, die dit werk op ambachtelijke wijze heeft uitgevoerd. Een bijzondere vermelding verdient de heer Poldervaart van genoemd bedrijf voor zijn perfecte uitvoering van het werk aan het orgel.

Wat is er nu precies gebeurd?

De speeltafel is ontdaan van alle pneumatiek en in de werkplaats in Den Bosch ingericht met een zg. elektrisch "Solid-state system" voor een storings- en vonkvrij functioneren en werd uitgerust met een registratie-computer met 128 mogelijkheden. De speeltafel is gerenoveerd met gebruikmaking van de oorspronkelijke "outfit" en toetsen en het orgel is



ontdaan van alle pneumatiek-buis tot het zogenaamde 'voorrelais'. De voorrelais worden nu bediend door ca. 390 elektromagneten die met een kabel verbonden zijn met de speeltafel. Het voert te ver om in dit boekje in te gaan op verdere gegevens maar desgewenst kan de organist nadere informatie verstrekken.

### De klokken van de Abt

De drie klokken, in 1927 geleverd door de firma Eijsbouts te Asten werden gegoten bij Petit & Edelbrock te Gescher in Westfalen.

In de Tweede Wereldoorlog werden de klokken op last van de Duitse bezetter op 15 februari 1943 uit de 50 meter hoge kerktoren getakeld om te worden omgesmolten ten behoeve van de Duitse oorlogsindustrie!

Na de oorlog werden drie nieuwe klokken gegoten bij Petit & Fritsen te Aarle-Rixtel en op 1 augustus 1949 onder het pastoraat van pastoor Blom ingewijd door deken W.J. Pompe, de voorganger van pastoor Blom.

De grootste klok, in toon Dis, weegt 1400 kg en heeft een diameter van 131 cm. Roepnaam Henricus Joannes (pastoor van de Ven).

De middelste klok, in toon F, weegt 1050 kg en heeft een diameter van 117 cm. Roepnaam Richard August (kerkmeester Rottier).

De kleinste klok, in toon G weegt 700 kg en heeft een diameter van 104 cm. Roepnaam Theodorus (pastoor Blom).

### 7. Wijzigingen en aanvullingen van het kerkinterieur sinds 1927

Aanvankelijk was de preekstoel voorzien van een hoog gewelfd klankbord, ter versterking van het stemgeluid. Dit bleek onvoldoende en in de jaren '30 werd een tweede preekstoel met aan weerszijden een klankbord in de kerk geplaatst ter hoogte van de derde kruiswegstatie. De geluidsverbetering was maar matig en eerst in 1950 had men het euvel onder de knie met de plaatsing van een geluidsinstallatie. Daarmee werden tweede preekstoel en klankbord overbodig en deze verdwenen uit de kerk.

Met de viering in 1933 van zijn gouden priesterfeest schonk de parochie pastoor van de Ven een bronzen doopvont, ontworpen en vervaardigd in de Edelsmidse van Brom te Utrecht. De omvang van het vont maakte plaatsing in de Doopkapel onmogelijk en het werd voorlopig opgesteld ter hoogte van

het Maria-altaar. Deze plek was dermate ongeschikt, dat pastoor Pompe met toestemming van parochie en bisdom het doopvont in 1940 verkocht aan de H. Hartkerk te Den Haag. Toen deze kerk begin zeventiger jaren werd gesloopt, vond het monumentale vont - intussen op de Monumentenlijst geplaatst - een bij uitstek waardige plaats in de kerk van St. Nyk te Sint-Nicolaasga in Friesland.

In 1950 liet pastoor Blom een marmeren altaar ter ere van de H. Theresia van Lisieux oprichten tegen de noordgevel bij het Maria-altaar. Voor de altaaropstand vervaardigde Molkenboer een mozaïek met de afbeelding van de heilige en een losstaand crucifix.

In 1947, dertig jaar na de verschijningen van Maria in Fatima, liet pastoor Blom door de Haagse beeldhouwer H. van Remmen een lindehouten beeld vervaardigen van Maria van Fatima, dat op 12 mei 1948 werd gekroond en in processie naar de Maria-kapel werd gebracht.

In deze kapel werd een gedenksteeen aangebracht door Thuisfront 1945-1950 voor militairen uit de parochie, die na de Tweede Wereldoorlog gediend hebben in het voormalige Nederlands-Indië.

In 1949 werden drie nieuwe torenklokken aangeschaft, ter vervanging van de klokken, die in 1943 werden geroofd door de Duitse bezetter.

In 1950 werd de Triomfboog beschilderd; een geluidsinstallatie aangelegd en werden wanden en plafond van de kerk opnieuw geschilderd.

Ten tijde van pastoor van der Stap (1965-1970) werd in het kader van de liturgievernieuwing een altaar, afkomstig van de kapel van Maris Stella, op het priesterkoor bijgeplaatst. Sindsdien staat de priester tijdens de Eucharistieviering met zijn gezicht naar de mensen gericht. Pastoor van der Stap heeft kunnen voorkomen, dat het fraaie harmonische kerkinterieur door verdere aanpassingen werd aangetast.

In 1977 liet pastoor Genemans, na raadpleging van de parochie, een groter houten altaar vervaardigen.

In 1977 werd aan architect S.J. Scharmhart gevraagd een voorstel te doen voor verkleining van de kerkruimte, aangepast aan het sterk verminderd bezoekersaantal. Een door hem vervaardigde maquette voor een nieuwe ruimtelijke indeling kreeg geen instemming van de parochie.



Dit nogal kostbare onderzoek leverde dus niets op en de architect gewaagde in zijn brief van 10 februari 1978 van een uiterst moeilijke opgave om deze zeer bijzondere ruimte te verkleinen.

De sacristie was inmiddels ingericht voor Eucharistievieringen op door-de-weekse dagen.

In 1977 werd achterin de kerk een ruimte geschapen om te dienen als ontmoetingsruimte na de H. Mis.

Hiervoor moest een aantal kerkbanken worden verwijderd, hetgeen er vanzelf toe leidde dat kerkgangers meer voorin de kerk plaatsnamen.

Op de tweede zondag van de maand wordt sindsdien in de aldus gecreëerde ruimte een kopje koffie aangeboden. Sinds januari 1989 is daar op die zondag 3e-wereld-koffie te koop.

Op 17 januari 1989 werd links van de ontmoetingsruimte een dagkapel in gebruik genomen, bestemd voor door-de-weekse en andere kleinschalige vieringen. Het werk werd geheel uitgevoerd door vrijwilligers van de parochie.

In 1992 werd met het bisdom diepgaand de mogelijkheid onderzocht het priesterkoor zodanig te veranderen dat het beter zou aansluiten op de vernieuwde liturgie. Na ampel beraad is daar vanaf gezien, omdat dit een onaanvaardbare aantasting zou zijn van het unieke, monumentale kerkinterieur.

## 8. De mozaïekkunst

De oorsprong van deze zeer oude kunst is onzeker en was waarschijnlijk al bekend bij Assyriërs en Perzen. In de Romeinse Keizertijd behoorden mozaïekvloeren tot de gewone huisluxe. De belangrijkste groei van deze kunst dateert van het prille begin van de 4e eeuw, toen christelijke basilieken, graf- en doopkapellen alom werden verfraaid met mozaïeken op de muren boven de kroonlijst en op de gebogen vlakken van de absis.

Na de 13e eeuw werd het mozaïek verdrongen door het monumentale fresco en door toepassing van glas-in-lood.

In de 17e eeuw ontstond vooral in Italië weer enige opleving en ook in de 19e eeuw werden pogingen gedaan de eigenlijke techniek tot leven te brengen.

In Nederland was het de kunstenaar Richard Roland Holst die de mozaïektechniek als verplicht leervak invoerde bij het academisch onderwijs. In de 20e eeuw wordt behalve marmer, natuursteen en voorgevormde

mozaïeksteentjes uit Briare ook Venetiaans emailmozaïek toegepast. Emailmozaïek wordt verkregen door samensmelting van zand en metaalzouten. Dosering van verschillende soorten metaalzout en mengvariëaties geven schier onbegrensde kleurschakeringen. Goud- en zilverkleurig mozaïek wordt verkregen door het in glas insmelten van papierdun bladgoud en bladzilver.

Emailmozaïek, de kostbaarste maar ook duurzaamste soort, werd toegepast in de apsis van de Antonius Abtkerk. Molkenboer tekende zijn mozaïekfiguren op ware grootte op zogenaamde cartons en gaf daarop de door hem gewenste kleuren en mozaïekzettingen aan. Voor de verwerkbaarheid deelde hij de cartons op in kleinere, genummerde stukken. Zo werd het grote Gedenkmoozaïek in de apsis - afmeting 12.00 bij 17.40 meter - uit 810 stukken van ca. 50 x 50 cm. opgebouwd!

De kleine ontwerpsschetsen en de in stukken opgedeelde cartons werden vervolgens naar het atelier gebracht van Mauméjean in Parijs, waar de cartons als voorbeeld dienden voor de mozaïekwerkers. Op dikke afdrucken daarvan werden dan de mozaïeksteentjes uitgelegd. De aldus gevormde mozaïeksegmenten van ca. 50 x 50 cm. werden met een oplosbare lijmsort afgeplakt. Wanneer zo voldoende segmenten gereed waren werden deze door drie mozaïsten van het Parijse atelier meegenomen naar de kerk in Scheveningen waar ze in de natte mortel van de apsismuur werden gedrukt. Mede door het vocht van de mortel loste de lijmlaag op en kon het papier verwijderd worden.

Dit enorm tijdrovend en zeer specialistisch werk dat alle mozaïeken van de Antonius Abtkerk omvat, werd in een tijdsbestek van ca. 4 jaar uitgevoerd door 12 Italiaanse mozaïsten. Een van hen, ene Morro, is nog tot 1940 in dienst geweest van Antoon Molkenboer.

### 8.1 Namen van hen, die geposeerd hebben voor de mozaïeken in de apsis van de kerk

Van links naar rechts, van boven naar beneden

Apsis links:

Mw. Waterreus-Hammer (70) met Fiep Nijdam (8)

Maart van Blijswijk, Jan Kuitems (27)

Arie Meeuwenoord (75), Anna Ve lthuizen, Herman van Diemen (15),

Cornelis Koop (66) en Maria de Kok (26)



Apsis rechts:

Arie van der Spek (7), Bep de Kok, Maria Clazina Flick-Koning (64), J.C. Laurijssens; Ferdinand Zoutenbier (77), Bernard Bakker (15), weduwe Mie de Kok met kleindochter Maria

Absis midden:

Christus: hoofd der school C. Wesseling. Volgens een tweede lezing zou het een stalknecht zijn van circus Scheveningen.

Engelen links en rechts onder Christus: Mimie Molkenboer

Vrouw onder de kelk: Ginette Molkenboer met Fiep Nijdam  
Rechts van haar: Mw Molkenboer-Audissou met Marie Bodewes

Uiterst rechts: Françoise en Ginette Molkenboer, gebogen over Jacques van Stekelenburg

Voorts hebben voor Molkenboer geposeerd en is niet met zekerheid vast te stellen waar zij op het mozaïek zijn geplaatst:

Anton Beek (15), Jacoba Velthuisen (18), Hein Meeuwenoord (55) en zijn zus Cornelia, Tinus Zoutenbier (71), Mw Oostdam (70) en de Heer A. Velthuisen.

## 9. De uitvoerende kunstenaars

### Antoon Molkenboer

Antoon Molkenboer werd geboren in Leeuwarden op 8 april 1872 en overleed in Haarlem op 10 maart 1960. Zijn moeder was een zuster van Antoon Der Kinderen, destijds directeur van de Rijksacademie te Amsterdam. Antoon behaalde de akte M.O. Teken en op de Rijksnormaalschool te Amsterdam in 1892 en studeerde van 1890 tot 1895 aan de Rijksacademie bij prof. A. Allebé.

Voor aanvullende studies volgde Molkenboer aan de Sorbonne te Parijs colleges kunstgeschiedenis en studeerde daarna bij The Student Art Ligue te New York. Van 1906 tot 1911 werkte hij in New York, San Francisco en Los Angeles, waarna hij voor bezoek aan familie en vrienden naar Nederland reisde. Hij kreeg hier onverwacht zoveel opdrachten dat van terugreizen niets meer kwam. Zo was er een opdracht bij van het Sint Franciscus Gasthuis in

Rotterdam (gebombardeerd in 1940) voor wandschilderingen, die hem rechtstreeks tot de mozaïekkunst voerden.

Molkenboer was een veelzijdig kunstenaar. Aanvankelijk schilderde hij portretten en maakte hij politieke karikaturen (litho's) maar de grootste bekendheid kreeg hij door zijn ontwerpen voor wandschilderingen, mozaïeken en glas-in-loodramen voor monumenten, kerken en openbare gebouwen. Hij was, samenvattend, kunstschilder - portrettist - lithograaf - glazenier - wandschilder; ontwerper van mozaïeken - affiches - postzegels - kostuums - toneeldecors en ook van nijverheidsprodukten.

Tijdens de Tweede Wereldoorlog werd het huis van Molkenboer aan de Bentinckstraat 14 in Scheveningen op last van de Duitse bezetter in 1942 afgebroken voor de aanleg van een tankval langs de kust.

Zijn atelier werd getroffen door een bombardement en door beide omstandigheden is veel werk, vooral studiemateriaal, voorgoed verloren gegaan.

Molkenboer en zijn Franse echtgenote vonden gelukkig onderdak bij een getrouwde dochter in Haarlem. De zusters Franciscanessen in dezelfde stad boden hem werkruimte aan in de Mariaschool zodat de ontembare werkdrijf van deze begenadigde kunstenaar toch weer een uitlaat vond.

Tot aan zijn dood is Molkenboer zeer actief gebleven; vooral als portrettschilder. Zijn bidprentje vermeldt:

Officier in de Orde van Oranje-Nassau  
Chevallier de la Legion d'Honneur  
Chevallier de L'Instruction Publique  
Erevoorzitter Bond Tekenleraren  
Oud-Lector Rijksacademie Beeldende Kunsten Amsterdam

Uit zijn vele kunstwerken zijn te noemen:

glas-in-loodramen Nieuwe Kerk Delft en Antonius Abtkerk Scheveningen; wandschilderingen AVRO-studio Hilversum en Majestic Theater Los Angeles; mozaïeken St.Bavo Haarlem, Antonius Abtkerk Scheveningen, Franciscus van Saleskerk Annecy, Dalton HBS en Raadzaal Javastraat Den Haag, Stadschouwburg Amsterdam.



## 9.1 De Edelsmidse van Brom te Utrecht 1856 - 1965

De Utrechtse Edelsmidse werd in april 1856 gesticht door Gerard Bartel Brom (1831-1882), van beroep koperslager en een algemeen erkende uitmuntende vakman. Zijn vakmanschap werd o.a. ontdekt door Mgr. van Heukelum die hem menige opdracht verstreekte voor de vervaardiging van kerkelijke gebruiksvoorwerpen; hoofdzakelijk in neogotische stijl.

Brom verwierf zich een grote naam en na zijn dood zette zijn oudste zoon Jan Hendrik (1860-1915) het bedrijf voort. Aanvankelijk waren zijn ontwerpen naar de geest van de tijd sterk geënt op het neoromaans en de neogothiek maar omstreeks 1900 maakte hij zich als een der eerste Nederlandse kunstenaars hiervan geheel los en ontwikkelde een eigen stijl. Dit is heel goed te zien in de St.Bavo kathedraal in Haarlem, waarvoor Jan Hendrik het grote bronzen koorhek en de bronzen ambo ontwierp en vervaardigde.

Voor menige kerk in ons land vervaardigde hij het bronswerk voor de altaren. Van zijn goudsmidswerk zijn uit de vele belangrijke werken te noemen de gouden monstransen voor de St.Jacobuskerk in Den Haag en de St.Bavo te Haarlem. Voor de H. Antonius Abtkerk in Scheveningen ontwierp hij de tabernakeldeurtjes op het hoogaltaar.

Bij zijn dood in 1915 werd het werk voortgezet door zijn oudste twee zoons Jan-Eloy (1891-1954) en Leo (1896-1965) die, ondanks de oorlogstijd en de moeilijke jaren daarna, het artistieke peil en de bloei van de Edelsmidse hebben kunnen handhaven. Het werkplaatsencomplex werd door hen aanmerkelijk uitgebreid en verbeterd en het aantal medewerkers en leerlingen steeg tot circa vijfenveertig. Het brons- goud- zilver- en emailwerk dat in de periode 1915-1965 door de Edelsmidse werd vervaardigd voor binnen- en buitenlandse opdrachtgevers is, gemeten naar gehalte en hoeveelheid, van indrukwekkende omvang geweest.

De gebroeders maakten altaren en ander kerkmeubilair uit brons en marmer voor menige binnen- en buitenlandse kerk, o. a. voor de H.Hartkerk Breda; de St.Agnes- en St. Gerarduskerk te Amsterdam; de Goede Herderkerk Wassenaar; de H. Antonius Abtkerk Scheveningen; de St.Paschaliskerk Den Haag; de kerk Onze Lieve Vrouw in La Paz (Bolivia); een kerk in Springfield (USA).



*Het laatste Avondmaal, bronsreliëf in communiebank*

Sinds 1930 werkten zij veel in de zgn. metaalplastiek en brachten hierin veel tot stand. Het waren befaamde restaurateurs van historische en antieke werken en zij voerden talrijke werken uit op het gebied van kerkelijke sieraden, kelken en ander liturgisch vaatwerk.

Bijzondere vermelding verdienen de in brons gegoten doopvonten voor de St.Bonifatiuskerk te Leeuwarden en de kerk van St.Nyk te St.Nicolaasga (Fr.). Deze laatste doopvont was aanvankelijk bestemd voor de St.Antonius Abtkerk te Scheveningen.

In 1947 werd Brom's Edelsmederij vereerd met een opdracht van Koningin Wilhelmina: de vervaardiging van een gouden zwaard voor generaal Eisenhower als blijk van dankbaarheid van het Nederlandse volk voor de bevrijding van Nederland in 1945.

Met het overlijden van Leo Brom in 1965 kwam door gebrek aan opvolging helaas een einde aan dit ruim honderd jaar oude vermaarde familiebedrijf.



## 10. Architectuur

De H. Antonius Abtkerk werd tussen 1925-1927 gebouwd naar een ontwerp van de architecten Ir. Jos Th.J. Cuypers en zijn zoon Pierre.

Door verschillende architecten waren reeds eerder ontwerpen ingediend maar alle werden te licht bevonden. De opdracht was ook niet eenvoudig want op een naar verhouding klein perceel grond moest een kerk verrijzen met 900 zitplaatsen. Bovendien mocht de uitwendige vormgeving beslist niet opvallend zijn maar diende het gebouw een zekere mate van soberheid en toch monumentaliteit uit te stralen. Voorst moest het luidens de opdracht: 'een tempel Gods zoo waardig mogelijk zijn'.

De inderdaad monumentale strakke creatie van Cuypers is representatief voor de stijlperiode na neogothiek en Jugendstil. Vanuit het 22 meter brede middenschip, geflankeerd door smalle zijbeuken, is een onbelemmerd zicht op het hoogaltaar. Ronde glas-in-loodramen volgen de bogenrij tussen de pijlers van het middenschip en verlichten de kruiswegstaties. Het strakke lijnenspel van de opgaande schipwanden met de hoge glas-in-loodramen is een gaaf voorbeeld van art-deco. De overgang naar het - in diagonale vlakken verdeelde - gewelfde plafond wekt de indruk van een ogenschijnlijk zwevende begrenzing.

De fraai gebogen borstwering van het vooruitstekende grote- en de twee kleine balcon boven de hoofdingang sluiten prachtig aan bij de wanddecoraties en geven extra reliëf aan het grote roosvenster in het front van de kerk, symmetrisch geflankeerd door oplopende orgelpijpen.

Ingenieus is de speciale raamconstructie tussen priesterkoor en schip, die zich als een enorm hoefijzer buigt rondom de absis. Het raam meet 28.00 x 1.35 meter en verlicht het grote gedenkmozaïek. Geplaatst achter de triomfboog is dit raam niet of nauwelijks zichtbaar vanuit de kerk.

Kenmerkend voor de werkwijze van vader en zoon Cuypers was hun nauwe samenwerking met de uitvoerende kunstenaars en opdrachtgever, waardoor een bijna optimale harmonie en sereniteit van het kerkinterieur bereikt kon worden. Zo pasten zij marmersoorten toe voor vloer- en wandbekleding, die uitstekend harmoniëren met de kleurrijke mozaïeken en de flonkerende glas-in-loodramen. Het houten meubilair zoals kerkbanken, biechtstoelen en kanunnikenbanken werd door hen ontworpen overeenkomstig de stijl van het gehele interieur.

Het exterieur van het kerkgebouw is in zakelijk-expressionistische architectuur opgetrokken. Het hoogoplopende zadeldak was gedekt met bruin-rood geglazuurde dakpannen, die in 1998 werden vervangen door bruin-rood genuanceerde engobe groot-romaanse pannen, fabriek Røben. De 50 meter hoge gemetselde toren draagt een koperen spits met het kruis op een vergulde wereldbol. Het bordes en portaal zijn bekleed met het donkergroene natuursteen syeniet of diabaas, dat aan de voorgevel bruin verkleurt.

Rechts van de kerk is als hoeksteen de parochiepatroon Antonius Abt in lichtkleurige natuursteen uitgebeeld.

De markante vierkante kerktoren met groene spits duikt verrassend vaak op in het dorpsbeeld en is als zodanig een belangrijk beeldbepalend dorpsgezicht in Scheveningen. In 1998 werd de beplating van de torenspits vernieuwd en het vergt tijd eer de nu bruin-koperen spits weer lichtgroen zal oplichten.

### 10.1 Architect Ir. Joseph Th.J. Cuypers

Jos Cuypers werd geboren te Roermond op 10 juni 1861. Reeds op het gymnasium Rolduc openbaarde zich zijn aanleg en animo voor het vak, waarin zijn vader Dr. Pierre J.J. Cuypers zo bekend was geworden.

Hij studeerde aan de Polytechnische Hogeschool van Delft, die hij in 1883 verliet als civiel en bouwkundig ingenieur. Hij voltooide zijn opleiding met een reis naar de voornaamste kunststeden van Europa.

Hij startte aanvankelijk bij zijn vader in Roermond, maar hij wist zijn zelfstandigheid en persoonlijke visie te handhaven bij de ontwikkeling van zijn eigen praktijk als bouwmeester. Hij schiep zijn werken geheel in de sfeer van de 20e eeuw. Zijn eerst ontworpen kerk aan de Nes te Amsterdam werd gevolgd door een lange reeks van bedehuizen in geheel Nederland en ook daarbuiten.

Zijn voornaamste kerkontwerp betrof de St. Bavo te Haarlem, die in 1906 werd ingewijd en in 1930 werd voltooid. Met zijn zoon Pierre ontwierp hij de H. Antonius Abtkerk te Scheveningen.

Van zijn vele profane bouwwerken als scholen, fabrieken, stad- en landhuizen, ziekenhuizen zijn te noemen: de Effectenbeurs en de Boerhavekliniek te Amsterdam. Daarnaast schiep hij overal in het land juweeltjes van woonhuizen. Als restaurateur van oude bouwwerken zoals onder andere de stadhuizen van Franeker en Hasselt verwierf hij zich grote vermaardheid.



Ir. Jos Cuypers was ook deskundig op stedenbouwkundig gebied. In 1919 werd hij belast met het gewestelijk bebouwingsplan voor Zuid-Holland en hij ontwierp voor Maastricht een uitbreidingsplan.

Naast deze veelomvattende arbeid als architect heeft Jos Cuypers nog vele jaren de door zijn vader Pierre gestichte kunstwerkplaatsen in Roermond geleid.

Hij was zeer produktief als docent en schrijver op het gebied van bouwkunst en bouwhistorie. In Roermond en elders leidde hij leergangen en hield hij menige voordracht maar een professoraat aan de Technische Hogeschool in Delft wees hij af om zijn zelfstandigheid als scheppend kunstenaar te kunnen bewaren. Hij had zitting in tal van commissies o.a. voor de Rijksmonumenten en hij was lid/bestuurslid van binnen- en buitenlandse bouwkundige verenigingen.

Voorts had hij een eigen glazeniersatelier en was hij goed bevriend met glazenier Joep Nicolaas. Regelmatig werkte hij samen met architect Jan Stuijt en met zijn zoon Pierre.

Zijn persoonlijke kwaliteiten van hoffelijkheid, beminlijkheid en eenvoud sierden hem als mens en hoogstaand kunstenaar, zeer geacht door vriend en tegenstander.

Zijn verdiensten zijn onder meer erkend door zijn benoeming tot officier in de orde van Oranje Nassau, ridder in de Orde van de Nederlandse Leeuw, ridder in de Orde van de H. Gregorius de Grote en als drager van het erekruis Pro Ecclesia et Pontifice.

Op zijn 85e verjaardag in 1946 werd hem de zilveren erepenning van de stad Roermond uitgereikt.

Jos Cuypers overleed op 22 januari 1949 te Meerssen.

## 10.2 Architect Pierre J.J.M. Cuypers

Pierre Cuypers werd geboren op 11 juli 1891 in Hilversum. Hij doorliep de H.B.S. te Haarlem, waar een van zijn medeleerlingen Anthony Fokker was, de latere vliegtuigbouwer. Aan de Quellinusschool studeerde hij bouwkunde, schilderen en boetseren en hij volgde avondcursussen aan de Rijksacademie voor Beeldende Kunsten te Amsterdam.

Hij begon zijn bouwkundige praktijk als opzichter bij de bouw van de door zijn vader ontworpen Effectenbeurs te Amsterdam.

Met het uitbreken van de Eerste Wereldoorlog ging hij voor ruim vier jaar

onder de wapenen, waarna hij zich als zelfstandig architect vestigde in Amsterdam. In het begin van zijn loopbaan ontwierp Pierre samen met zijn vader een aantal kerken en gebouwen, zoals de H. Antonius Abtkerk in Scheveningen en de St. Agathakerk in Beverwijk. Hij was vooral een praktisch ingestelde architect en zat boordevol energie en ideeën.

In het voetspoor van grootvader Pierre en vader Jos ontwierp Pierre Jr. talrijke kerken, scholen en woonhuizen en restaureerde hij menig oud gebouw.

In de Tweede Wereldoorlog ging hij vrijwillig op non-actief en in die jaren rijpten vele nieuwe gedachten en ontwerpen voor na de oorlog.

Pierre Cuypers was sterker nog dan zijn vader gericht op stedenbouw, stedenaanleg en streekbebouwing.

Naast toonaangevend architect was Pierre een hartstochtelijke sportvlieger en gedurende vele jaren ondervoorzitter van de Kon. Nederlandse Vereniging voor de Luchtvaart. Hij ontwierp het gebouwencomplex van de Rijksluchtvaartschool te Eelde, dat in 1957 door prins Bernhard in gebruik werd genomen.

Pierre Cuypers overleed op 4 april 1982 te Amsterdam, 91 jaar oud.

## 11. De stichting Vrienden van de Abt

### Ontstaan van de Stichting

Tussen 1965-1970 zette de teruggang in kerkelijke betrokkenheid in ons land zich in versterkte mate door, dat zich onder meer uitte in teruglopend kerkbezoek en zo ook in onze parochie. Gelijktijdig liep eveneens het aantal pastores sterk terug wat tot uiting kwam in de bezettingsgraad van onze pastorie, die omstreeks 1960 nog bewoond werd door een pastoor en drie kapelaans. Tien jaar later was dat gereduceerd tot één pastoor met een gastpriester in de weekeinden.

De teruggang werd nog versterkt doordat in 1973 na 66 jaar de eens zo bloeiende parochiescholen Cordi Sacratissimo door o.a. het geslonken aantal leerlingen werden gesloten. Overigens een omstreden beslissing.

Voorts vertrok in 1975 helaas de Stichting Jeugdhuis Don Bosco Deze was gevestigd in drie markante grote villa's, die bijna grensden aan kerk en pastorie. De Stichting bood toen opvang aan wees- en voogdijkinderen die deels de parochiescholen bezochten.



Bovengenoemde feiten hadden ingrijpende gevolgen voor het materiële beheer van de parochie, want een kleiner aantal parochianen moest nu het geld opbrengen voor onderhouds- en personeelslasten van kerk en pastorie. Bovendien was sprake van een ernstige achterstand in het bouwkundig onderhoud van het kerkgebouw.

In 1980 trok het kerkbestuur aan de noodklok en gaf samen met KASKI een rapport uit over de toekomst van parochie en parochiekerk, waarin o.a. werd gesteld dat instandhouding van het kerkgebouw niet langer mogelijk was. Enerzijds omdat door versmalling van het draagvlak de inkomsten sterk waren verminderd; anderzijds omdat de bouwkundige toestand van het kerkgebouw hen ernstig zorgen baarde.

Tijdens een Algemene Parochievergadering in oktober 1981 keerden de toen aanwezige parochianen zich tegen de aanbeveling van het bestuur om het kerkgebouw af te breken en na een lange felle discussie nam het bestuur haar aanbeveling terug en daagde de toen spontaan gevormde Werkgroep Kerkbehoud uit op korte termijn een bouwkundig en financieel onderbouwd herstelplan voor het gebouw op tafel te leggen.

Aldus geschiedde. Het plan werd goedgekeurd en de werkgroep mocht onder voorwaarden beginnen aan het herstelwerk, waarvoor zij ter ondersteuning een startkapitaal ontving van f 12.300,-.

Binnen 10 jaar werd bijna f 600.000,- bijeengesprokkeld door tal van activiteiten zoals het organiseren van veilingen en snuffelmarkten, het opzetten van een kring van donateurs, enz. enz., met welk geld het meest urgente achterstallig onderhoud kon worden weggewerkt.

In 1984 werd in overleg met het kerkbestuur en bisdom de kerkelijke stichting Vrienden van de Abt opgericht, stichting tot instandhouding van de H. Antonius Abtkerk te Scheveningen, waarin de Werkgroep Kerkbehoud geheel werd opgenomen. De akte van oprichting werd op 27 december 1984 gepasseerd voor notaris mr. A. van Lonkhuijzen.

In de statuten van de stichting staat de doelstelling als volgt aangegeven:

" De Stichting stelt zich primair ten doel het herstel en de verdere instandhouding van het kerkgebouw voor de Rooms-katholieke eredienst en secundair dient de doelstelling het algemeen belang wegens de cultuur-historische waarde van dit kerkgebouw voor de gehele Nederlandse gemeenschap."

#### Situatie sinds 1984

In 1985 werd het kerkgebouw op de gemeentelijke Monumentenlijst geplaatst en sindsdien kan jaarlijks gebruik gemaakt worden van de subsidieregeling voor het buiten-onderhoud.

In 1992 verwierf het kerkgebouw de status van rijksmonument en in 1997 kon dank zij een forse subsidie gestart worden met de algehele restauratie, die haar beslag kreeg in 2001 met ingebruikstelling van een glasfront in het kerkvoorportaal door wethouders Bruijns en Stolte.

Realisatie van dit glasfront werd mede mogelijk dankzij een gift van het parochieel Zangcollege Laus Deo bij gelegenheid van haar 100-jarig bestaan in juni 2000.

De waardering van de Rijksdienst voor de Monumentenzorg voor deze kerk luidt als volgt:

"Kerk met inventaris van architectuur- en kunsthistorisch belang als goed voorbeeld van zakelijk-expressionistische kerkarchitectuur met zeer rijke aankleding van het interieur met mozaïeken en schilderijen. Waardevol is ook de belangrijke stedenbouwkundige situering aan de Scheveningseweg".

In september 1992 werd het links van de kerk gelegen klooster "De Voorzienigheid" en het aansluitende oude scholencomplex aan de Kerklaan gesloopt t.b.v. nieuwbouw van de Franse School. Bijkomend gunstig effect was dat de tot dan toe verborgen linker zijgevel van het kerkgebouw eindelijk zichtbaar werd.

Helaas werd ook de van 1901 daterende fraaie kloosterkapel achter het kerkgebouw gesloopt. Het hardstenen Keltische kruis kon uit slopershanden worden gered en werd tegen de linker zijkant van het kerkgebouw geplaatst, ter herinnering aan de inzet van de zusters van de Voorzienigheid (1867-1965) voor de opvang en scholing van meisjes.



## Tot besluit

In de 2<sup>e</sup> helft van de 20<sup>e</sup> eeuw hebben zich ingrijpende veranderingen voltrokken met verstrekende gevolgen voor de hele samenleving. Deze veranderingen zijn niet voorbijgegaan aan Kerken; ook niet aan de H. Antonius Abtkerk in Scheveningen.

De veranderingen hebben ook consequenties voor kerkgebouwen die voor een deel overtollig dreigen te geraken. Daarom wordt naarstig gespeurd naar meervoudig gebruik opdat kerken in stand kunnen blijven voor de eredienst. Dit geldt te meer voor kerkgebouwen die tevens een grote cultuur-historische meerwaarde vertegenwoordigen zoals o.a. de Antonius Abtkerk.

Stichting Vrienden van de Abt maakt zich daarom, gezien haar doelstelling, sterk voor meervoudig gebruik om instandhouding van het kerkgebouw te bewerkstelligen. Zij laat zich daarbij leiden door de wetenschap dat dit bijzondere Godshuis in 1927 tot stand is gekomen dank zij de offervaardigheid van vorige generaties. Zij acht zich mede-verantwoordelijk voor het in goede staat houden ervan teneinde het te kunnen doorgeven aan komende generaties. Tevens wordt recht gedaan aan de ontwerpers van het gebouw, de architecten Ir. Jos en Pierre Cuijpers en de kunstenaars Antoon Molkenboer, Gebrs. Brom e.a.

## Pastors sinds 1419

1419-	Huych Lambrechtz.	1870 - 1895	H.T. Doorewaard
- 1475	Paulus Lubbers	1895 - 1904	H.W. Strijthout
1475-	Maarten Pietersz.	1904 - 1935	H.J. van de Ven
- 1485	Hugo Willems van Oost Cappelle	1935 - 1945	W.J. Pompe (later deken van Den Haag)
1486- 1488	Joannes Hugosz. van Dordrecht	1945 - 1956	Th.P. Blom
1489- 1503	Cornelis Jansz. van Wemeldingen	1956 - 1964	K. Steur
1504- 1505	Simon Bartholmsz	1964 - 1969	J.v.d. Stap
1505- 1511	Joannes Jacobsz van Goes	1969 -	Substituut W.van de Veer
1512-	Michaël van West Cappelle	1970 - 1982	P.H.I. Genemans
- 1513	Michaël Pietersz.	1982 - 1983	Deken J.J.M. Kwaaitaal Adm. par.
1514-	Willem Jansz. van Vlaardingen	1983 - 1995	J.J. Streng
- 1521	Francisc. Willem Jansz.	1995 - 1996	J.G.R. Huitema Adm. par.
1522- 1525	Nicolaas Bondewysz.	1997 - 2002	W.J.M.v.d. Heuvel scj
1526- 1529	Joannes Fredericus Willem Jansz.		Benoemd voor 3 Scheveningse parochies (zone VI)
1529- 1538	Mathias Conelisz. de Salsa Ferra	2002 - 2004	J.D.J. Kraus Adm. par.
1539- 1547	Willem Jacobsz. Wilhelmus van Briele		Deken van Den Haag. Tijdelijk benoemd voor drie Scheveningse parochies
1548- 1550	Joannes a Lapide Wilhelmus van Naaldwijk	2004 -	A.L. Langerhuizen
1552	Melchior Cornelisz.		
1564- 1573	Corn. Willemsz.		

*Van 1573 tot 1830 gold een verbod tot uitoefening van de katholieke eredienst.*

1830- 1840 A.C. Quant  
1840- 1853 P.G. Schagt  
1853- 1861 P.M. Snickers  
bisschop van Haarlem, later  
aartsbisschop van Utrecht  
1861- 1870 H.H. Peepkorn





13<sup>de</sup> statie

Christus is van het kruis afgenomen





De Stichting Vrienden van de Abt is een kerkelijke stichting, ter ondersteuning van de instandhouding van de parochiekerk van de H. Antonius Abt parochie te Scheveningen

Secretariaat van de Stichting: Scheveningseweg 233  
2584 AA Scheveningen

secretaris: tel. 070-3548990 (Joke van Venrooij)  
e-mail: [jokevenro@kpnplanet.nl](mailto:jokevenro@kpnplanet.nl) :

penningmeester: tel. 070-3520290 (Corinne Hoffmann)  
e-mail: [c.hoffmann@ziggo.nl](mailto:c.hoffmann@ziggo.nl)

girorekening: 5265830

Kerkgebouw: Scheveningseweg 235  
2584 AA Scheveningen

Parochiesecretariaat: Scheveningseweg 233  
2584 AA Scheveningen  
tel. 070 3541742  
e-mail: [secretariaat@parochie-antonijs-abt.nl](mailto:secretariaat@parochie-antonijs-abt.nl)

[www.parochie-antonijs-abt.nl](http://www.parochie-antonijs-abt.nl)

Op de parochiewebsite vindt u onder het tabblad "Cultuur en Historie" een aantal fotogaleriën en een 360° panoramatour